

# GAZELLE®

## **GM4560** Reciprocating Saw User Manual



## تحذيرات عامة لسلامة الأدوات الكهربائية

تحذيراتاً لجميع تحذيرات السلامة والتعليمات والرسومات التوضيحية والمواد المتوفرة مع هذه الأداة الكهربائية. قد يؤدي عدم اتباع جميع التعليمات المذكورة أدناه إلى حدوث صدمة كهربائية و/أو نشوب حريق و/أو إصابة خطيرة.

احفظ جميع التحذيرات والتعليمات للرجوع إليها في المستقبل. يشير المصطلح "أداة كهربائية" في التحذيرات إلى الأداة الكهربائية التي تعمل بالتيار الكهربائي (السلوكية) أو الأداة الكهربائية التي تعمل بالبطارية (اللاسلكية).

### 1) سلامة منطقة العمل

أ) ابقاء منطقة العمل نظيفة ومضاءة جيداً. المناطق المزدحمة أو المظلمة تؤدي إلى وقوع الحوادث.

ب) لا تقم بتشغيل الأدوات الكهربائية في أجواء قابلة للانفجار، مثل وجود سوائل أو غازات أو عيار قابلة للاشتعال. تحدث الأدوات الكهربائية شرارات قد تؤدي إلى اشتعال القبار أو الأبخرة.

ج) ابق الأطفال والمارة بعيداً أثناء تشغيل أداة كهربائية. الانحراف لا يمكن أن يؤدي إلى فقدان السيطرة.

### 2) السلامة الكهربائية

أ) يجب أن تتطابق مقاييس أداة الطاقة مع المخرج. لا يجب تغيير المقيس في جميع الأحوال. لا تستخدم أي مقاييس محول مع أدوات كهربائية مؤرضة. ستعمل المقاييس غير المعدلة والمناطق المطابقة على تقليل خطر التعرض لصدمة كهربائية.

ب) تجنب ملامسة الجسم للأسطح المؤرضة أو المؤرضة، مثل الأنايب والمشعات والمواد والتلجات. هناك خطر متزايد للإصابة بصدمة كهربائية إذا كان جسمك مؤرضاً أو مؤرضاً.

ج) لا تعرض الأدوات الكهربائية للمطر أو الظروف الرطبة. يؤدي دخول الماء إلى الأداة الكهربائية إلى زيادة خطر التعرض لصدمة كهربائية.

د) لا تسيء من استغلال الحبل. لا تستخدم أبداً السلك لحمل الأداة الكهربائية أو سحبها أو فصلها. ابق السلك بعيداً عن الحرارة أو الزيت أو الحواف الحادة أو الأجزاء المتحركة. تزيد الأسلاك التالفة أو المشابكة من خطر التعرض لصدمة كهربائية.

هـ) عند تشغيل أداة كهربائية في الخارج، استخدم سلك تمديد مناسب للاستخدام الخارجي. استخدام سلك مناسب للاستخدام الخارجي يقلل من خطر التعرض لصدمة كهربائية.

ف) إذا تم تشغيل أداة كهربائية في مكان رطب أمراً لا مفر منه، فاستخدم مصدر حماية لجهاز التيار المتبقي (RCD)، استخدام RCD يقلل من خطر الصدمة الكهربائية.

### 3) السلامة الشخصية

أ) كن متيقظاً وراقب ما تفعله واستخدم المنطق السليم عند تشغيل أداة كهربائية. لا تستخدم أداة كهربائية وأنت متعب أو تحت تأثير المخدرات أو الكحول أو الأدوية. قد تؤدي لحظة عدم الانتباه أثناء تشغيل الأدوات الكهربائية إلى حدوث إصابة شخصية خطيرة.

ب) استخدم معدات الحماية الشخصية، دائماً ارتداء حماية العين. معدات الحماية مثل نظارات القبار، وأحذية السلامة المضادة للانزلاق، والقبعة الصلبة أو أدوات حماية السمع المستخدمة في الظروف المناسبة سوف تقلل من الإصابات الشخصية.

ج) امسح البدء غير المقصود. تأكد من أن المفتاح في وضع إيقاف التشغيل قبل توصيله بمصدر الطاقة و/أو حزمة البطارية. أو التقاط الأداة أو حملها. إن حمل الأدوات الكهربائية يصعب عليك على المفتاح أو تنشيط الأدوات الكهربائية التي تحتوي على المفتاح قيد التشغيل يؤدي إلى وقوع حوادث.

د) قم بإزالة أي مفتاح ضبط أو مفتاح ربط قبل تشغيل الأداة الكهربائية. قد يؤدي ترك مفتاح الربط أو المفتاح المتصل بالجزء الدوار من الأداة الكهربائية إلى حدوث إصابة شخصية.

هـ) لا يتألف. حافظ على أساس سليم والتوازن في جميع الأوقات. يتيح ذلك تحكماً أفضل في الأداة الكهربائية في المواقف غير المتوقعة.

و) الملابس بشكل صحيح. لا ترتدي ملابس فضفاضة أو مجوهرات. أبعد شريك وملابسك عن الأجزاء المتحركة. يمكن أن تعلق الملابس الفضفاضة أو المجوهرات أو الشعر الطويل بالأجزاء المتحركة.

ز) إذا تم توفير أجهزة لتوصيل مرافق استخراج وجمع القبار، فتأكد من توصيلها واستخدامها بشكل صحيح. يمكن أن يؤدي استخدام جمع القبار إلى تقليل المخاطر المرتبطة بالقبار.

ح) لا تدع المعرفة المكتسبة من الاستخدام المتكرر للأدوات تسمح لك بالرضا عن النفس وتجاهل مبادئ سلامة الأداة. قد يؤدي التصرف المشهور إلى إصابة خطيرة خلال جزء من الثانية.

### 4) استخدام الأدوات الكهربائية والعناية بها

أ) لا تضغط على أداة الطاقة. استخدم أداة الطاقة الصحيحة للتطبيق الخاص بك. ستقوم الأداة الكهربائية الصحيحة بالمهمة بشكل أفضل وأكثر أمناً بالمعدل الذي تم تصميمها من أجله.

ب) لا تستخدم الأداة الكهربائية إذا كان المفتاح لا يقوم بتشغيلها وإيقاف تشغيلها. تعتبر أي أداة كهربائية لا يمكن التحكم فيها بالمفتاح خطيرة ويجب إصلاحها.

ج) أفضل القابس من مصدر الطاقة و/أو قم بإزالة مجموعة البطارية إذا كانت قابلة للفصل. من الأداة الكهربائية قبل إجراء تعديلات أو تغيير الملحقات أو تخزين الأدوات الكهربائية. تعمل إجراءات السلامة الوائجة هذه على تقليل مخاطر تشغيل الأداة الكهربائية عن طريق الخطأ.

د) قم بتخزين الأدوات الكهربائية الخاملة بعيداً عن متناول الأطفال ولا تسمح للأشخاص غير المعتادين على الأداة الكهربائية أو هذه التعليمات بتشغيل الأداة الكهربائية. تعتبر الأدوات الكهربائية خطيرة في أيدي المستخدمين غير المدربين.

هـ) صيانة الأدوات الكهربائية وملحقاتها. تحقق من عدم متحادة ربط الأجزاء المتحركة أو كسر الأجزاء أو أي حالة أخرى قد تؤثر على تشغيل الأداة الكهربائية.

في حالة تلفها، قم بإصلاح الأداة الكهربائية قبل الاستخدام. كثير من الحوادث سببها سوء

تعليمات السلامة الخاصة بالمناشير الترددية أمسك الأداة الكهربائية من أسطح الإمساك المعزولة، عند إجراء عملية قد يلامس فيها ملحق القطع الأسلاك المخفية أو السلك الخاص بها قد يؤدي ملامسه لمخاطر القطع لسلك "مباشر" إلى حبل الأجزاء المعدنية المكشوفة من الأداة الكهربائية "مباشرة" ويمكن أن يتعرض المشغل لصدمة كهربائية.

استخدم المشابك أو أي طريقة عملية أخرى لتأمين قطعة العمل ودعمها على منصة مستقرة، إن إمساك قطعة الشغل باليد أو على جسمك يجعلها غير مستقرة وقد يؤدي إلى فقدان السيطرة.

رمز



تحذير

لتقليل خطر الإصابة، يجب على المستخدم قراءة دليل التعليمات



لتجنب إصابة لثقتك



أدوات كهربائية تم صيانتها.  
الاستمرار في قطع أدوات حادة ونظيفة إن أدوات القطع التي يتم صيانتها بشكل صحيح ذات حواف القطع الحادة تكون أقل عرضة للانزلاق ويسهل التحكم فيها.  
استخدم الأداة الكهربائية والملحقات وأجزاء الأداة وما إلى ذلك وفقاً لهذه التعليمات، مع مراعاة ظروف العمل والعمل الذي سيتم تنفيذه. قد يؤدي استخدام الأداة الكهربائية في عمليات مختلفة عن تلك المقصودة إلى حدوث مواقف خطيرة.

حافظ على المقابض وأسطح الإمساك جافة ونظيفة وخالية من الزيوت والشحوم. لا تسمح المقابض الرطبة وأسطح الإمساك بالتعامل الآمن مع الأداة والتحكم فيها في المواقف غير المتوقعة.

(5) الخدمة

أقم بصيانة الأداة الكهربائية الخاصة بك بواسطة شخص إصلاحي مؤهل باستخدام قطع الغيار المتطابقة فقط. سيضمن ذلك الحفاظ على سلامة الأداة الكهربائية.

## البيانات الفنية

نموذج	GM4560
مدخلات الطاقة المقدره	1300
ضربات/دعم التحميل	0-2900
طول السكّات الدعامية	30
الأعلى قدرة القطع (أنايب الخشب/الصلب)	255/130
الوزن الصافي لآلة	3.8

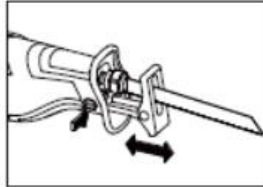
للانظر لبرنامج البحث والتطوير المستمر، فإن المواصفات الواردة هنا عرضة للتغيير دون إشعار مسبق.

## تعليمات التشغيل

### تركيب شفرة المنشار

ثم بندوير الكم وفقاً لاتجاه السهم. ثم ضع جزء الشفرة من شفرة المنشار لأعلى أو لأسفل وأدخل شفرة المنشار، واجعل الفتحة الموجودة في مقبض السكين تستهدف الجزء البارز في جلية التثبيت للشفرة، ثم جرها سوف يقوم الغلاف والطرف بإصلاح شفرة المنشار تلقائياً.

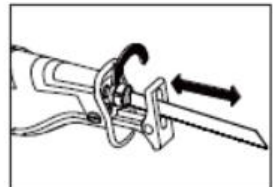
تنبيه: تأكد دائماً من إيقاف تشغيل الأداة وفصلها من منفذ الإمداد قبل تركيب شفرة المنشار أو إزالتها.



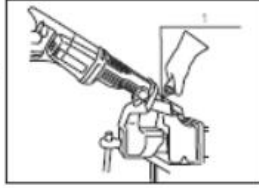
### تشغيل التبديل

لبدء تشغيل الأداة، ما عليك سوى سحب زر التبديل. حرر الزر لتوقف التشغيل المستمر، اسحب الزر ثم اضغط على زر القفل. لإيقاف الأداة من وضع القفل، اسحب الزر بالكامل ثم حرره.

يمكن تعديل السرعة عن طريق تشغيل التحكم في السرعة



1. تغذية المبرد



## الصيانة والرعاية

تنبيه: تأكد دائماً من إيقاف تشغيل الأداة وفصلها عن الكهرباء قبل محاولة إجراء الفحص أو الصيانة.

### • التحقق من تركيب المسامير

تحقق دائماً مما إذا كان برغي التثبيت مشدوداً. إذا تم العثور عليها مفكوكة، فيجب إعادة ربطها على الفور لتجنب وقوع الحوادث.

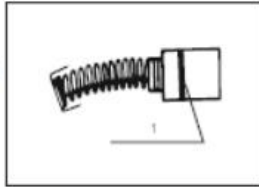
### • صيانة المحرك

إن لف وحدة المحرك هو "قلب" الأداة الكهربائية. توخ الحذر الواجب لضمان عدم تعرض الملف للتلف و/أو البيل بالزيت أو الماء.

### • أُنفحص فرش الكربون

فهم بإزالة وفحص فرش الكربون بانتظام. استبدلها عندما تبلى إلى علامة الحد. حافظ على فرش الكربون نظيفة وحرية الانزلاق في الحوامل. يجب استبدال فرشتي الكربون في نفس الوقت.

1. علامة الحد



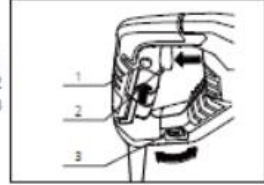
استخدم مفك البرغي لإزالة غطاء الفرشاة، وأخرج جلبة الكربون البالية واستبدلها بأخرى جديدة، ثم أحكم ربط غطاء الفرشاة بشكل آمن.



❗ إذا كان استبدال سلك التيار الكهربائي ضرورياً، فيجب أن يتم ذلك من قبل الشركة المصنعة أو وكيله لتجنب المخاطر على السلامة.

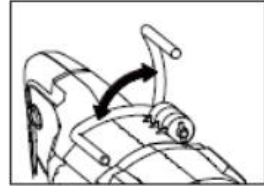
مقبض على زر التبديل. يحتوي تنظيم السرعة على 1-6 تروس، 1 للسرعة المنخفضة، 6 للسرعة العالية. تنبيه: قبل توصيل الأداة، تحقق دائماً للتأكد من أن مفتاح التشغيل يعمل بشكل صحيح ويعود إلى وضع "إيقاف التشغيل" عند تحرير الجهاز لديه وظيفة حماية انقطاع التيار الكهربائي. في حالة انقطاع التيار الكهربائي بشكل غير طبيعي بعد بدء تشغيل الجهاز، لا يمكن تشغيل الجهاز بشكل طبيعي إلا بعد إعادة ضبط المفتاح.

1. زر القفل  
2. زر التبديل  
3. التحكم في السرعة



### • شق عملية الإيزيم

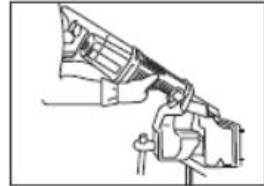
انظر فوق السهم الموجود في الصورة لفتح الإيزيم، بحيث يمكن وضع الآلة على الحبل أو حزام الأدوات للتشغيل المؤقت، ويمكن تدويرها أو إعادتها عند عدم الاستخدام.



### • عملية

قم بتشغيل الأداة وانظر حتى تصل الشفرة إلى السرعة الكاملة، ثم اضغط بالحداء على قطعة الشغل وابدأ عملية القطع.

تنبيه: يمكن أن تؤدي القوة المفرطة إلى ثني الشفرة أو التواءها، مما قد يتسبب في انطياق الشفرة.



### • قطع المعادن

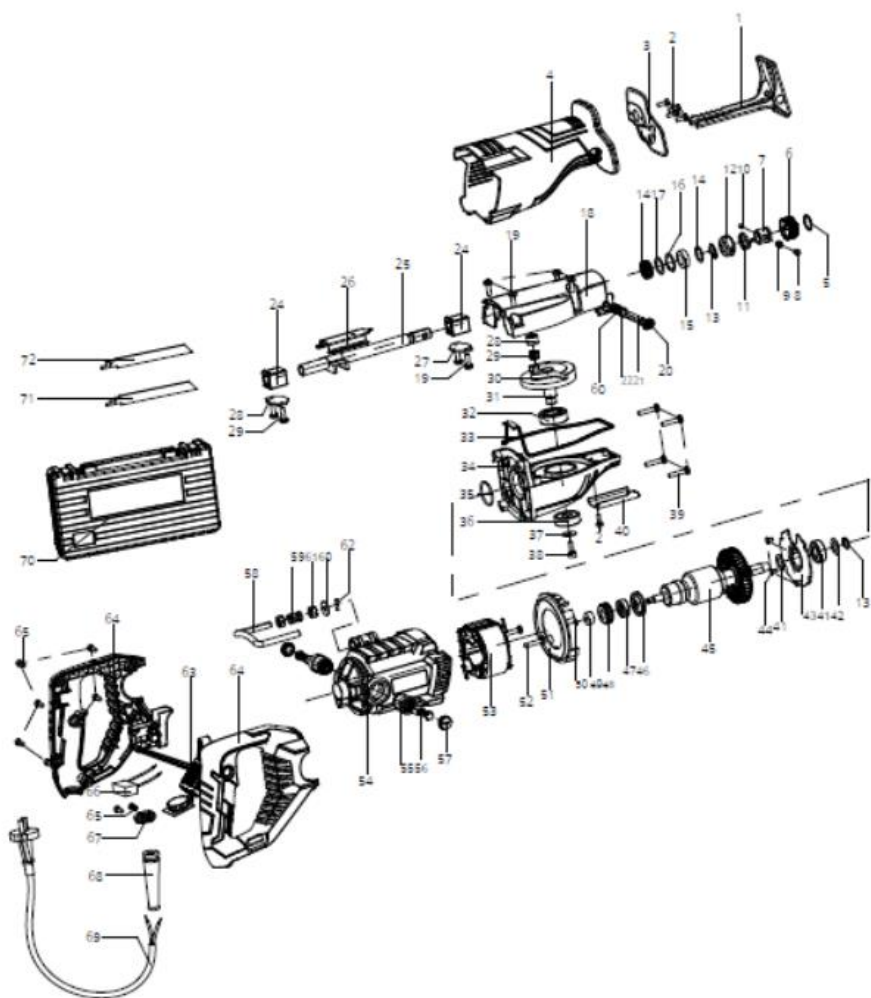
استخدم دائماً سائل تبريد مناسباً (زيت القطع) عند قطع المعادن. سيؤدي عدم القيام بذلك إلى تآكل الشفرة مبكراً.

## شرح النظرة العامة

1	ضبط المسطرة	26	لوحة دليل
2	برغي رأس عموم M4×12	27	شفة
3	بريك	28	كم ربح 11 × 14 × 10
4	واقي اليد	29	ديوس 2×8
5	حلقة الحائط	30	هياً
6	محرك البطانة	31	دعم العتاد
7	دليل البطانة	32	محمل كروي (LFB) 620ZZ
8	رقم الاغلاق	33	ختم النفط
9	الربيع 6×0.45×5	34	الإسكان والعتاد
10	ديوس 4×6	35	بالدائري (2 × 2)
11	ربيع الصفط	36	محمل كروي (6201DDW)NSK
12	غطاء تشاك بليد	37	الحلقة المحيطة 1×16×6.4 p
13	مشبك إحكام للعمود 12	38	برغي رأس مقيس سداسي M5×16
14	العسالة	39	برغي التنصت برأس المقلاة ST5×25 (مع غسالة مستطحة)
15	خاتم فيلر	40	لوحة دليل
16	مشبك إحكام للحفرة	41	شيم
17	خاتم X	42	محمل كروي (6001-RB) 2R5
18	غطاء ومبيد التروس	43	قاعدة الدليل
19	برغي رأس المقلاة M5×18 (مع غسالات زئيركية ومستطحة)	44	برغي غاطس برأس متقاطع متقاطع M4×8
20	زر	45	المحرك
21	رافعة القفل	46	غسالة العزل
22	غسالة	47	وضع الكرة
23	الربيع 15×10	48	غطاء المحمل (22×24×9.2)
24	محمل مربع للاحتفاظ بالزيت	49	حلقة مقناطيسية
25	ديوس المسطرة الشاذية	50	غسالة تسليط 6

## شرح النظرة العامة

لوحة بريك	51	تحكم تبديل السرعة	63
عمود التنصت على المسامير	52	مقبض الجمعية	64
المرآة	53	برغي التنصت على رأس المقلاة M4×16	65
إسكان المحرك	54	مكثف	66
مجموعة حامل فرشاة الكربون	55	شفة	67
فرشاة كربون	56	حارس الحبل	68
غطاء حامل الفرشاة	57	حبل	69
حطاف	58	سدولة صمغية	70
بصخ	59	شفرة المنشار	71
ربيع	60	شفرة المنشار	72
الفسالة 2	61		
تمتدد بوس 12×3	62		



**INNOVATION  
PERFORMANCE  
SAFETY  
CONFIDENCE  
GAZELLE**

**GAZELLE®**

[sales@gazelleindustrial.com](mailto:sales@gazelleindustrial.com) | [www.gazelleindustrial.com](http://www.gazelleindustrial.com)